

고용노동부 연락처

구분	연락처	구분	연락처
고용노동부 본부	1350	의정부지청	031-850-7640
서울지방고용노동청	02-2250-5772	고양지청	031-931-2864
서울강남지청	02-584-0009	경기지청	031-259-0265
서울동부지청	02-2142-8872	성남지청	031-788-1571
서울서부지청	02-2077-6171	안양지청	031-463-7351
서울남부지청	02-2639-2271	안산지청	031-412-1974
서울북부지청	02-950-9831	평택지청	031-646-1182
서울관악지청	02-3282-9092	강원지청	033-269-3581
부산지방고용노동청	051-850-6480	강릉지청	033-650-2525
부산동부지청	051-559-6670	원주지청	033-769-0823
부산북부지청	051-309-1552	태백지청	033-552-8603
창원지청	055-239-6580	영월출장소	033-371-6240
울산지청	052-228-1889	광주지방고용노동청	062-975-6331
양산지청	055-370-0935	전주지청	063-240-3399
진주지청	055-752-1752	익산지청	063-839-0031
통영지청	055-650-1949	군산지청	063-450-0530
대구지방고용노동청	053-667-6360	목포지청	061-280-0100
대구서부지청	053-605-9150	여수지청	061-650-0137
포항지청	054-271-6833	광주지방고용노동청 제주근로개선지도센터	064-728-6100
구미지청	054-450-3550	대전지방고용노동청	042-480-6307
영주지청	054-639-1155	청주지청	043-299-1314
안동지청	054-851-8037	천안지청	041-560-2874
충부지방고용노동청	032-460-4419	충주지청	043-840-4032
인천북부지청	032-540-7980	보령지청	041-930-6142
부천시청	032-714-8788	서산출장소	041-661-5630

* 안전보건공단 콜센터 : 1644-4544

II. 그 외 산업안전보건법 개정사항

작업중지의 요건과 범위 명확화

- 중대재해가 발생한 해당 작업 및 동일 작업으로 인하여 **산업재해가 재발할 급박한 위험**이 있는 경우에 **그 작업의 중지(일부 중지)**를 명할 수 있고
- 화재·폭발 등으로 인하여 중대재해가 발생하여 **주변 확산 우려**가 있을 경우에 한하여 **해당 사업장의 작업을 중지(전부 중지)**할 수 있도록 함
- 한편 **작업중지 해제** 시에는 중대재해 발생 해당작업 근로자 의견을 청취하고, 해제심의 위원회는 **해제요청일 다음 날부터 4일 이내(토요일·공휴일 포함)**에 개차·심의하도록 함

위험성평가 관련 근로자 참여 의무화

- 사업주는 **건설물, 기계·기구·설비 등의 유해·위험요인을 찾아내어** 부상 및 질병으로 이어질 수 있는 **위험성 크기**가 허용 가능 범위인지 평가하고 필요한 조치를 하여야 함
- 법률상 유해·위험요인을 파악하거나 감소대책을 수립하는 경우 근로자 참여사항이 의무화되어 **반드시 근로자가 참여**하여야 함

화재감시자 배치 확대

- 중전에는 대규모 공사현장 등에서 용접·용단 작업 시 화재감시자를 배치하도록 함
- 개정법령에서는 **불꽃의 비산 거리(11m) 이내의 가연성 물질, 열전도나 열복사에 의해 발화될 우려가 있는 장소** 등으로 **화재감시자 배치**를 확대하여 화재·폭발 사고 예방을 강화하였고
- 사업주에게 작업시작 전 화재예방 필요 사항 확인 및 안전조치 이행 의무**를 부과하고, **작업이 종료될 때까지 작업내용·일시, 안전점검 및 조치 사항** 등을 서면 게시하도록 함

보건관리자 선임 확대

- 중전에는 **육상운송 및 파이프라인 운송업종(시내·외버스 운송업, 화물 운송업, 택배업 등)**은 보건관리자 선임대상에서 제외하였으나,
- 해당 업종 근로자의 육체적·정신적 피로, 화학물질 누출 등에 대한 보건관리가 필요하여
- 상시근로자 50인 이상의 육상운송 및 파이프라인 운송업종은 선임하도록 규정**

작업환경 측정 및 특수건강진단

- 작업 중 근로자에게 노출될 경우 건강장해를 일으킬 가능성이 있어 **주기적인 측정·검진**이 필요한 유해인자에 2층(인동, 1,2-디클로로프로판)을 추가 지정하였음

사업주의 안전보건조치 의무이행 강화

- 그간 사업주가 **안전보건조치 의무**를 불이행하여 근로자를 사망에 이르게 한 경우 7년 이하의 징역 또는 1억원 이하의 벌금을 부과토록 함
- 개정법에서는 산업재해 예방 효과 강화를 위해 형을 선고받고 형이 확정된 후 **5년 이내**에 동일한 죄를 범한 경우 그 형의 **2분의 1까지 가중**하도록 하였으며
- 유죄판결(선고유예 제외)을 받은 경우 200시간 범위 내에서 **수감명령**을 병과할 수 있도록 하고 있고
- 법인에게 10억원 이하의 벌금형**을 부과하도록 함

III. 서비스업 현장! 다음을 지켜주세요!

산재발생 시 조치

상황	조치
산재로 사망자, 부상자, 질병자 발생	산재 발생 1개월 이내에 산업재해조사표를 작성하여 관할 지방고용노동관서장에게 제출
중대재해 발생 사실을 인지	발생 개요 및 피해 상황, 조치 및 전방 등을 관할 지방고용노동관서장에게 지체 없이 보고
산재 발생	사업장 개요, 근로자 인적사항, 재해발생 일시 및 장소, 원인 및 과정 등을 기록·보존*

* 단, 산업재해조사표 사본 보존 또는 요양신청서의 사본에 재해 재발방지 계획을 첨부하여 보존한 경우 대체 가능

안전보건관리체제

구분	선임 기준	역할
안전보건 관리책임자	· 농업, 어업, 정보서비스업, 금융 및 보험업 : 상시 근로자 300명 이상 · 기타 업종 : 상시근로자 100명 이상	해당 사업을 실질적으로 총괄·관리하는 자는 안전 보건관리 업무를 총괄하여 관리하여야 함
관리감독자	· 상시근로자 5명 이상	사업장 내 부서단위에서의 산재예방활동 추진을 위해 사업장의 생산 관련 업무와 그 소속 직원을 직접 지휘·감독하는 직위에 있는 자는 기계·기구·설비의 안전보건 점검 등 관련 업무 수행하여야 함
안전관리자	· 농업, 어업, 도매 및 소매업, 숙박 및 음식점업, 기타 개인 서비스업 : 상시근로자 50명~1,000명 미만일 경우 1명 이상, 1,000명 이상일 경우 2명 이상	안전에 관한 기술적인 사항에 관하여 사업주 또는 안전보건관리책임자를 보좌하고 관리감독자에게 지도·조언하는 업무 수행하여야 함
보건관리자	· 농업, 어업, 운수업, 도매 및 소매업, 숙박 및 음식점업 등 : 상시근로자 50명~5,000명 미만인 경우 1명 이상, 5,000명 이상인 경우 2명 이상	보건에 관한 기술적인 사항에 관하여 사업주 또는 안전보건관리책임자를 보좌하고 관리감독자에게 지도·조언하는 업무를 수행하여야 함
안전보건 관리담당자	· 제조업, 임업, 하수·폐수 및 분뇨처리업, 폐기물 수집·운반·처리 및 원료 재생업, 환경 정화 및 복원업 : 상시 근로자 20명 이상 50명 미만인 경우 1명 이상 선임	사업장의 안전보건에 관하여 사업주를 보좌하고 관리 감독자에게 지도·조언하는 업무 수행하여야 함(안전 보건관리자가 없거나 두어아 하지 않는 경우에 한함)
산업안전 보건위원회	· 농업, 어업, 금융 및 보험업, 사업지원 서비스업 : 상시 근로자 300명 이상 · 기타 업종 : 상시근로자 100명 이상	근로자위원과 사용자위원 동수로 구성하여 사업장의 안전보건에 관한 중요 사항을 심의·의결

안전보건교육

교육과정	교육대상	교육시간
정기교육	사무직 종사 근로자	매분기 3시간 이상
	판매업무에 직접 종사하는 근로자	매분기 3시간 이상
	판매업무에 직접 종사하는 근로자 외의 근로자	매분기 6시간 이상
채용 시 교육	관리감독자의 지위에 있는 사람	연간 16시간 이상
	일용근로자	1시간 이상
작업내용 변경 시 교육	일용근로자를 제외한 근로자	8시간 이상
	일용근로자	1시간 이상
	일용근로자를 제외한 근로자	2시간 이상
특별교육	일용근로자	2시간 이상
	일용근로자를 제외한 근로자	16시간 이상* (단기간 작업 또는 간헐적 작업인 경우 2시간 이상)

* 최초 작업 종사 전 4시간 이상 실시, 12시간은 3개월 이내 분할 실시 가능

작업환경 측정 및 특수 건강진단

유해인자로부터 근로자의 건강을 보호하고 쾌적한 작업환경을 조성하기 위하여 주기적으로 **작업환경측정 및 건강진단**을 실시

IV. 주요 사망사고 유형 및 예방대책

떨어짐

예방대책

- 작업자 스스로 바닥상태 확인, 바닥은 청결하게 유지 및 미끄러짐 방지 신발 착용

- 폐기물 수거를 위한 이동 시 안전한 승차석에 탑승 이동 및 안전도 착용 철저

- 중량물은 나눠서 운반하고 어두운 장소는 손전등 등 휴대용 조명기기 지참

- 달리게 작업은 안전대 부착설비 설치, 옥상 양커에 달리게 지기로프 결속 및 안전도 착용 철저

교통사고

예방대책

- 과속, 난폭운전, 신호위반 등 불법운전을 하지 않고 교통법규 준수

- 운전 중 흡연, 잡담, 휴대폰 통화 등 불필요한 행동은 절대 금지

- 운전 시 복장을 단정히 하고 반드시 승차용 안전도 등 안전보호 장비를 지급·착용하고 전조등 항상 켜기

- 운전 중 흡연, 잡담, 휴대폰 통화 등 불필요한 행동은 절대 금지

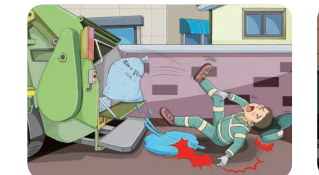
주요 사고 사례



사다리 파손이나 헛디딤에 의해 실족



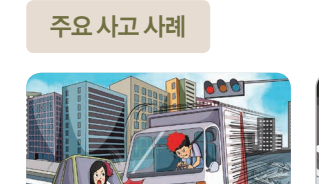
달리게를 사용하여 건물 외벽 청소나 구멍을 마설치



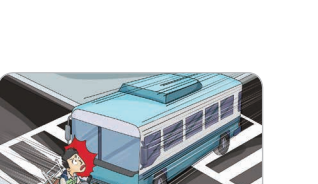
청소차량, 트럭 등 작업발판에 탑승



화물차량 적재·포장작업, 건축물 옥상, 단부 등 높은 곳에서의 불안정한 작업



운행 중 신호위반 또는 과속



전방주시 및 확인 미흡



승차용 안전도 등 보호장구 미착용



운행 중 휴대폰 통화, 한 손에 배달물을 든 채 운행하는 등 불안정한 행동

IV. 주요 사망사고 유형 및 예방대책

부딪힘

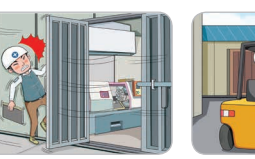
주요 사고 사례



지게차, (화물)자동차 구내 운행 부주의



운반설비로 중량물 이용 시 취급 부주의



통행 중 설비 등에 부딪힘



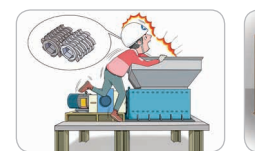
위험장소에 대한 유도자 미배치 등 안전조치 미흡

예방대책

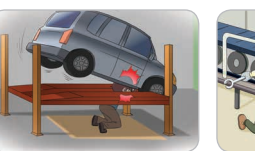
- 지게차 운행 시에는 운전자 시야를 확보할 수 있도록 적재하고, 제한속도를 지정하여 과속하지 않도록 조치
- 지게차, 차량 등의 작업장 내 운행경로에는 출입금지 조치 및 유도자를 배치하고, 시각지대에는 반사경 설치
- 불시에 열릴 수 있는 철재문 등과 같은 장소·설비에 필요한 안전조치 실시
- 크레인 등으로 중량물 인양 시에는 편심이 되지 않고 수직으로 인양하고, 걸이로프 등이 풀리지 않도록 단단히 결속

끼임

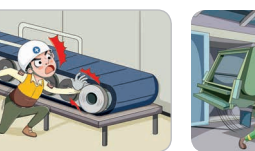
주요 사고 사례



재활용 선별장 내 분쇄기 파쇄기 작업



주차리프트에 차량 입고 시 임의 작동



컨베이어 화물작업 중 회전하는 체인에 말림



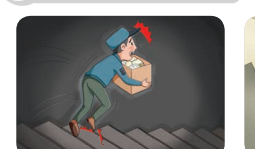
청소차량(압축진개차) 개폐장치 레버 임의조작

예방대책

- 물품투입, 이물질 제거 시 수공구 사용
- 컨베이어 동력전달부, 체인 등에 안전덮개를 설치하여 노출되지 않도록 조치
- 주차리프트는 반드시 기계 전원을 차단하고 “사용중지” 또는 “수리중”이라는 표지판 설치 및 조도 확보 후 작업
- 조작레버는 개폐장치의 작동방경 내 작업자의 접근여부 등을 확인 후 안전한 상태에서 작동

넘어짐

주요 사고 사례



순찰, 물품운반 등 어두운 지하 계단 보행



계단청소 중 부주의



계단에서 미끄러지거나 헛디딤 넘어짐



바닥 및 통로에 물기, 빙판, 기름 등 이물질

예방대책

- 작업자 스스로 바닥상태 확인, 바닥은 청결하게 유지 및 미끄럼방지 신발 착용
- 계단 청소는 아래에서 위쪽으로 실시, 슬리퍼 착용 금지 등 안전수칙 준수
- 중량물은 나눠서 운반하고 어두운 장소는 손전등 등 휴대용 조명 지참
- 계단을 오르내릴 때 뛰지 않으며 손잡이를 잡고 이동, 계단에 미끄러짐방지용 테이프 부착

IV. 주요 사망사고 유형 및 예방대책

산업안전보건법

개/정/안/내 서비스업



산업안전보건법 이렇게 바뀝니다!

I. 개정 산업안전보건법 핵심사항

사업주 등의 책임강화

법 적용 대상 확대 새로운 유형의 노무를 제공하는 자의 산업재해 예방을 위하여 산업안전보건법 상 보호대상을 「(중전) 근로자 → (개정) 노무를 제공하는 자로 확대하였고

» 특수형태근로종사자와 배달앱 등을 통한 배달종사자 등에 대한 안전보건조치 등 보호 규정 마련

대표이사의 의무 ("21.1.1 시행) 산재예방 강화를 위해 회사의 대표이사에게 안전 및 보건에 관한 계획을 수립하여 이사회에 보고하고 승인 받도록 하였으며, 수립계획의 성실한 이행의무를 부과함

» 대상 ① 상시근로자 500명 이상 회사 ② 전년도 시공능력평가액(토목·건축 공사업에 한함) 순위 상위 1,000위 이내의 건설회사

» 내용 ① 전년도 안전·보건활동 실적 ② 안전·보건경영방침 및 안전·보건활동 계획 ③ 안전·보건관리 체계·인원 및 역할 ④ 안전·보건에 관한 시설 및 비용

발주자 의무 총공사금액 50억원 이상 건설공사발주자에게 공사 계획·설계·시공 등 전 과정에서 조치 의무를 신설

- ① **계획단계**: 공사규모·예산·기간 등 사업 개요, 공사 시 유해·위험요인과 감소대책 수립 설계조건 등이 포함된 기본안전보건대상 작성
- ② **설계단계**: 기본안전보건대장을 설계자에게 제공하고 설계자로 하여금 안전한 작업을 위한 적정 공사기간·금액 산출서 등이 포함된 설계안전보건대장을 작성하고 확인
- ③ **시공단계**: 최초 건설공사 수급인에게 설계안전보건대장을 제공하고, 이를 반영하여 유해·위험방지계획서의 심사·확인결과 조치내용 등이 포함된 공사안전보건대장을 작성하게 하고 이행여부를 확인

도급 관련 개정사항

도급 관련 집행의 일관성 확보 등을 위하여 개념정의를 명확화
도급
명칭에 관계없이 물건의 제조·건설·수리 또는 서비스의 제공, 그 밖의 업무를 타인에게 맡기는 계약
도급인
물건의 제조·건설·수리 또는 서비스의 제공, 그 밖의 업무를 도급하는 사업주 다만, 건설공사발주자는 제외
건설공사 발주자
건설공사를 도급하는 자로서 건설공사의 시공을 주도하여 총괄·관리하지 아니하는 자
수급인
도급인으로부터 물건의 제조·건설·수리 또는 서비스의 제공, 그 밖의 업무를 도급 받은 사업주
관계수급인
도급이 여러 단계에 걸쳐 체결된 경우에 각 단계별로 도급받은 사업주 전부

I. 개정 산업안전보건법 핵심사항

도급인의 안전보건조치 책임 부담 범위 확대

중전 ↓ **개정**

도급인의 사업장 내 22개 위험장소

관계수급인 근로자가 ① **도급인의 사업장 내 모든 장소**와 ② **도급인이 제공하거나 지정한 경우로서 도급인이 지배·관리하는 위험장소**에서 작업을 하는 경우로 도급인의 책임장소를 확대

도급인의 안전보건조치 사항 등

관계수급인 근로자가 도급인의 사업장에서 작업을 하는 경우에 그 사업장의 안전 보건관리책임자를 도급인의 근로자와 관계수급인 근로자의 산재예방 업무를 총괄 관리하는 **안전보건총괄책임자로 지정**하여야 함

* 안전보건총괄책임자를 지정한 경우 안전총괄책임자(건설기술 진흥법)를 둔 것으로 봄

» 대상 ① 상시근로자(수급인에게 고용된 근로자 포함)가 100명* 이상인 사업 ② 총 공사금액(수급인 공사금액 포함)이 20억원 이상인 건설업

* 선박 및 보트 건조업, 1차 금속 제조업 및 토사석 광업의 경우는 50명

» 업무 위험성평가 실시, 작업 중지 및 재개, 도급사업 시의 안전보건조치, 수급인의 산업안전보건관리비 집행 감독 등

안전보건 총괄책임자 지정

관계수급인 근로자가 도급인의 사업장에서 작업을 하는 경우에 그 사업장의 안전 보건관리책임자를 도급인의 근로자와 관계수급인 근로자의 산재예방 업무를 총괄 관리하는 안전보건총괄책임자로 지정하여야 함

* 안전보건총괄책임자를 지정한 경우 안전총괄책임자(건설기술 진흥법)를 둔 것으로 봄

» 대상 ① 상시근로자(수급인에게 고용된 근로자 포함)가 100명* 이상인 사업 ② 총 공사금액(수급인 공사금액 포함)이 20억원 이상인 건설업

* 선박 및 보트 건조업, 1차 금속 제조업 및 토사석 광업의 경우는 50명

» 업무 위험성평가 실시, 작업 중지 및 재개, 도급사업 시의 안전보건조치, 수급인의 산업안전보건관리비 집행 감독 등

산업재해 예방 조치

① 도급인은 관계수급인 근로자가 도급인 사업장에서 작업 시 자신의 근로자와 관계수급인 근로자의 산재예방을 위하여 안전 시설 설치 등 안전보건조치를 하여야 함

② 안전 및 보건에 관한 협의체 구성·운영, 작업장 순회점검, 안전보건교육 장소 지원, 경보체계 운영과 대피방법 훈련, 위생시설 설치에 필요한 장소 제공 등에 관한 사항을 이행하여야 함

③ 도급인은 자신과 관계수급인*, 자신 및 해당 공정의 관계수급인 근로자 각 1명과 함께 분기에 1회 이상(건설업·선박 및 보트 건조업은 2개월 1회 이상) 작업장의 안전보건 점검을 하여야 함

* 도급인과 관계수급인은 같은 사업 내에 지역을 달리하는 사업장이 있는 경우에는 그 사업장의 안전보건관리책임자로 함

I. 개정 산업안전보건법 핵심사항

정보 제공 유해·위험성 있는 화학물질을 제조·사용하는 설비의 분해·해체 등 작업, 질식·붕괴 위험 있는 작업 등을 시작하기 전 수급인에게 안전·보건 정보를 문서로 제공하여야 함

시정 조치 도급인은 관계수급인 또는 관계수급인 근로자가 도급 받은 작업과 관련하여 법 또는 명령을 위반한 경우 관계수급인에게 시정하도록 필요한 조치를 할 수 있음

» 질식·붕괴 위험 있는 작업 등 도급 시 정보를 제공해야 하는 작업을 도급하는 경우 수급인 또는 수급인 근로자가 법 또는 명령을 위반하면 수급인에게 시정하도록 필요한 조치 할 수 있음

적격수급인 선정 산재예방 조치 능력을 갖춘 수급인을 선정하여야 함

도급인의 의무이행 강화

내용 도급인이 안전·보건조치 의무를 위반 시 「(중전) 1년 이하의 징역 또는 1천만원 이하의 벌금 → (개정) 3년 이하의 징역 또는 3천만원 이하의 벌금」으로 처벌

» 안전·보건조치 의무 위반으로 도급인 자신의 근로자와 관계수급인 근로자가 사망한 경우 7년 이하의 징역 또는 1억원 이하의 벌금부와 및 5년 이내 재범 시 그 형의 2분의 1까지 가중 규정을 신설

» 유죄의 판결(선고유예 제외)을 선고하거나 약식명령을 고지하는 경우 200시간의 범위 내 산재 예방에 필요한 수감명령 병과 규정을 신설

특수형태근로종사자

특수형태 근로종사자 보호대상

개정법에서는 ①주로 하나의 사업에 노무를 상시적으로 제공하고 보수를 받아 생활 하며, ②노무를 제공할 때 타인을 사용하지 아니하는 요건을 충족하는 특수형태근로 종사자를 보호대상에 포함하였으며,

» 법 시행 초기임을 감안하여 현행 「산업재해보상보험법」상 직종(9개)과 동일하게 정함

산업안전보건법 적용대상 특수형태근로종사자

①보험설계사·우체국보험 모집원, ②건설기계 직접 운전자(27종), ③학습교사, ④골프장 캐디, ⑤택배기사, ⑥퀵서비스기사, ⑦대출모집인, ⑧신용카드회원 모집인, ⑨대리운전기사

I. 개정 산업안전보건법 핵심사항

안전보건 조치 특수형태근로종사자로부터 노무를 제공받는 자는 특수형태근로종사자의 산업재해 예방을 위하여 필요한 안전조치 및 보건조치를 하여야 함

적용대상 (건설기계 별도)	산업안전보건법 및 안전보건기준 관련 법령
◦보험설계사·우체국 보험 모집원 ◦학습교사 ◦대출모집인 ◦신용카드회원 모집인	•휴게시설 구비 •공기정화설비 가동, 사무실 청결관리 등 사무실에서의 건강장해 예방 •책상·의자의 높낮이 조절, 적절한 휴식시간 부여 등 컴퓨터 단말기 조작업무에 대한 조치 •고객의 폭언 등에 대한 대처방법 등을 포함한 대응지침 제공 및 관련교육 실시
◦골프장 캐디	•해당작업(장)의 지형·지반·지층상태 등에 대한 사전조사 및 작업계획서 작성 등 •휴게시설, 세척시설, 구급용품 등의 구비 •차량계 하역운반기계를 사용하여 작업 시 승차석이 아닌 위치에 근로자 탑승 금지 •운전 시작 전 근로자 배차·교육, 작업방법, 방호장치 등 확인 및 위험방지를 위하여 필요한 조치 •차량계 하역운반기계 등을 사용하는 작업을 할 때에 기계가 넘어지거나 굴러떨어짐으로써 근로자에게 위험을 미칠 우려가 있는 경우 기계 유도차 배치, 부동침하 방지 등 조치 •차량계 하역운반기계등을 사용하여 작업을 하는 경우에 하역 또는 운반 중인 화물이나 차량계 하역운반기계 등에 접촉되어 근로자가 위험해질 우려 있는 장소에 근로자 출입 금지 •꽃등잔속기 설치사용 시 서로 다른 전압의 접속기가 서로 접속되지 아니한 구조의 것을 사용할 것 등 •미끄럼방지 신발 착용 확인 및 지시 •고객 폭언 등에 의한 산업재해 예방 조치 가. 고객의 폭언등에 대한 대처방법 등 포함한 지침 제공 나. 업무의 일시적 중단 또는 전환 다. 휴게시간의 연장 라. 고객의 폭언등으로 인한 건강장해 관련 치료 및 상담 지원 마. 관할 수사기관 또는 법원에 증거물 등 제출 ※ 단, 나로부터 마목까지 조치는 골프장 캐디에게 건강장해가 발생하거나 발생할 우려가 있는 경우에 한함
◦택배기사	•작업장에서 넘어짐 또는 미끄러짐 방지, 청결 유지, 적정 온도 유지 등 •안전한 통로와 계단의 설치, 안전난간 설치, 비상구 설치, 통로 설치 등 •낙하물에 의한 위험방지, 위험물질 보관 등 •차량계 하역운반기계 등을 사용하는 작업 시 해당작업(장)의 지형·지반·지층상태 등에 대한 사전조사 및 작업계획서 작성 등 •크레인·이동식 크레인 등을 사용하여 근로자를 운반하거나 근로자를 달아 올린 상태에서의 작업 종사 금지 •운전 시작 전 근로자 배차·교육, 작업방법, 방호장치 등 확인 및 위험방지를 위하여 필요한 조치 •차량계 하역운반기계, 차량계 건설기계를 사용하여 작업 시 제한속도 설정 및 운전자가 준수하도록 할 것 •차량계 하역운반기계, 차량계 건설기계를 운전자가 운전위치 이탈시 원동기 정지 등 필요한 사항 준수 •차량계 하역운반기계 등을 사용 시 기계유도차 배치, 근로자 접촉 방지, 화물적재 시 안전조치 등 •컨베이어 등을 사용하는 경우 이탈 및 역주행 방지 장치, 비상정지장치 등을 설치 •중량물을 운반하거나 취급하는 경우 하역운반기계·운반용구 사용하여야 함 •화물취급 작업 시 섬유로프 점검, 하역작업장의 안전조치 등 실시 •근골격계부담작업으로 인한 건강장해예방 조치 •업무에 이용하는 자동차의 제동장치가 정상적으로 작동되는지 정기적으로 확인 •고객의 폭언등에 대한 대처방법 등 포함한 지침 제공
◦퀵서비스기사	•승차용 안전도 착용 지시 •전조등, 제동등, 후미등, 후사경 또는 제동장치 불량 이륜자동차 탑승 제한 지시 •업무에 이용하는 이륜자동차의 전조등, 제동등, 후미등, 후사경 또는 제동장치가 정상적으로 작동되는지 정기적으로 확인 •고객의 폭언등에 대한 대처방법 등 포함한 지침 제공
◦대리운전기사	•고객의 폭언등에 대한 대처방법 등 포함한 지침 제공

I. 개정 산업안전보건법 핵심사항

안전보건 교육	교육과정	교육시간
	가. 최초 노무제공 시 교육	2시간 이상(단기간 작업 또는 간헐적 작업에 노무를 제공하는 경우에는 1시간 이상 실시하고, 특별교육을 실시한 경우는 면제)
	나. 특별교육	16시간 이상(최초 작업에 종사하기 전 4시간 이상 실시하고 12시간은 3개월 이내에서 분할하여 실시가능)
		단기간 작업 또는 간헐적 작업인 경우에는 2시간 이상
교육내용	산업안전 및 사고 예방, 사고 발생 시 긴급조치 사항, 작업 개시 전 점검 등	
강사자격	• 자체교육 시 안전보건관리책임자, 관리감독자 등이 교육 가능 • 교육은 안전보건교육기관에 위탁 가능	

벌칙 특수형태근로종사자로부터 노무를 제공받는 자가 안전보건조치를 위반할 경우 1,000만원 이하의 과태료를 부과하고, 안전보건교육 의무 위반 시 500만원 이하의 과태료를 부과함

배달종사자

내용 이동통신단말장치로 물건의 수거·배달 등을 중개하는 자는 그 중개를 통하여 이륜 자동차로 물건을 수거·배달 등을 하는 자의 산업재해 예방을 위하여 필요한 안전조치 및 보건조치를 하여야 함

① 이동통신단말장치의 소프트웨어에 이륜자동차로 물건의 수거·배달 등을 하는 자가 등록하는 경우 이륜자동차를 운행할 수 있는 면허 및 안전모의 보유 여부 확인

② 이동통신단말장치의 소프트웨어를 통하여 도로교통법 제49조에 따른 운전자의 준수사항* 등 안전운행 및 산업재해 예방에 필요한 사항을 정기적으로 고지

* 운전자는 운전 중에는 휴대용 전화를 사용하지 아니할 것, 운전자가 운전 중 볼 수 있는 위치에 영상이 표시되지 아니하도록 할 것 등

③ 물건의 수거·배달 등을 중개하는 자는 물건의 수거·배달 등에 소요되는 시간에 대해 사고를 유발할 수 있을 정도로 제한하여서는 아니 됨

» 벌칙 이동통신단말장치로 물건의 수거·배달 등을 중개하는 자가 안전보건조치 위반 시 1,000만원 이하의 과태료 부과

I. 개정 산업안전보건법 핵심사항

안전규칙 사업주는 이륜자동차 운행 배달종사자의 안전을 위해 다음 사항 준수(중전 동일)

» 보호구의 지급·관리 물건을 운반하거나 수거·배달하기 위하여 「자동차관리법」 제3조제1항제5호에 따른 이륜자동차를 운행하는 근로자에게 기준에 적합한 승차용 안전모를 지급하고 착용토록 해야 함

» 탑승의 제한 이륜자동차 전조등, 제동등, 후미등, 후사경 또는 제동장치가 정상적으로 작동되는 이륜자동차에 근로자가 탑승토록 해야 함

가맹본부의 산재예방 조치의무 신설

내용 가맹점 사업자와 그 소속 근로자의 산업재해 예방을 위하여 다음 중 어느 하나에 해당하는 업종으로서 가맹점의 수가 200개소 이상의 가맹본부에게 산업재해 예방 조치의무 신설

산재예방 조치 의무 있는 가맹본부 업종

◦가맹사업정보제공시스템의 정보공개서 상

» 대분류가 “외식”인 업종 (중분류 : 한식, 중식, 일식, 분식, 치킨, 피자, 커피, 주점 등)

» 대분류가 “도소매”이면서 중분류가 “편의점”인 업종 (예시 : CU, 이마트24, GS25 등)

가맹본부의 산재예방 조치

① 가맹본부는 가맹점사업자에 대하여 가맹점의 안전 및 보건에 관한 프로그램을 마련·시행하고, 그 내용을 연 1회 이상 교육해야 함

안전 및 보건에 관한 프로그램

①가맹본부의 안전보건경영방침 및 안전보건 활동 계획
②가맹본부의 프로그램 운영 조직 구성, 역할 및 가맹점사업자에 대한 안전보건 교육 지원 체계
③가맹점 내 위험요소 및 예방대책 등을 포함한 가맹점 안전보건매뉴얼
④가맹점의 재해 발생에 대비한 가맹본부 및 가맹점사업자의 조치사항

② 가맹본부는 가맹본부가 가맹점에 설치하거나 공급하는 설비·기계 및 원자재 또는 상품 등에 대하여 가맹점사업자에게 안전 및 보건에 관한 정보를 제공하여야 함

벌칙 가맹본부가 산업재해 예방조치 의무를 위반한 경우 3천만원 이하의 과태료를 부과함

